

# ÅRSPLAN

Tusseladden  
friluftsbarnhage  
2025





## Om Tusseladden friluftsbarnhage SA

Hovedhuset ligger i Slettaveien 60 og her holder 3 avdelinger til: KJØLEN, HOLLENDEREN og RAUTIND. I Eidvegen 80, Løkåsfjæra, nedenfor rundkjøringa, har friluftsgруппene NORDTIND og SØRTIND base i egne lavvoer. Vi har også et fjærahus med kjøkken, garderober, toaletter og aktivitetsrom. Småbarnslavvoen brukes av småbarnsavdelingene med 2-3 åringer to dager hver og er innredet med tanke på de minste barna.

### Foreldresamarbeid

Barnehagen jobber med et inkluderende barnehagemiljø for alle barn, og det er også viktig i samarbeidet mellom barnehagen og foresatte. Samarbeidet skal være preget av respekt, åpenhet, mot, anerkjennelse, tillit og gir best utbytte ved gjensidig dialog. I barnehagen skal alle foreldre og barn bli sett, møtt, hørt og inkludert. Foreldrene får informasjon om barnets hverdag, kan få råd og veiledning knyttet til barns trivsel, utvikling og læring og kan forvente gode planer og informasjon om pedagogisk praksis i barnehagen. Foreldrene gir informasjon til barnehagen om alle forhold som kan påvirke barnets hverdag. De følger med på informasjon fra barnehagen, respekterer regler og rutiner, deltar på foreldremøter, foreldresamtaler og følger opp avtaler og tidsfrister. Barnehagen holder besøksdager for nye barn og foreldre på våren hvor foreldrene deltar sammen med barna. Det avholdes ett til to foreldremøter årlig på avdelingene, og alle foreldre tilbys en til to foreldresamtale i året. Ved behov tilrettelegger vi for flere.

### Styre og samarbeidsutvalg

Barnehagen er organisert som et samvirkeforetak og eies av de foreldre som til enhver tid har barn i barnehagen. Barnehagen har et foreldreråd og et samarbeidsutvalg. Foreldrerådet består av alle foreldrene i barnehagen og skal fremme foreldrenes fellesinteresser og bidra til et trygt og godt barnehagemiljø. Samarbeidsutvalget består av to foreldre og to ansatte og er med i drøftinger av viktige saker, og vedtar blant annet barnehagens årsplan. (Barnehageloven § 4)

### Ansatte

Det er ansatt 10 pedagoger og 9 assister/fagarbeidere i barnehagen, noen i graderte stillinger og ressurs stillinger. I tillegg er det daglig leder på heltid, assisterende daglig leder, kontorsekretær og spesialpedagog på deltid og vi har egen kjøkkenassistent. Barnehagen har 25 medarbeidere, fordelt på ca 22 årsverk. Barnehagen er også lærligebedrift, og har lærling i barne og ungdomsarbeiderfaget. Vi er UBIT barnhage, som gjør at vi har tett samarbeid med universitetet, og tar imot studenter fra barnehagelærerutdanningen. Aldersspennet i personalet er fra 19-72 år; og vi har i dag 7 menn i arbeid hos oss. Personalet har god kompetanse innenfor friluftsliv, kunst, forming og naturfag samt medarbeidere med videreutdanning innenfor ledelse, veiledning, IKT, språk, motorisk utvikling og samisk kultur og tradisjoner.

### Åpningstid:

7.00-16.30

### Planleggingsdager:

#### Vår 2025:

02. januar  
03. mars  
02. mai

#### Høst 2025:

02. og 03. oktober  
17. november

#### Vår 2026:

02. januar  
24. april  
15. mai

### Kontaktinformasjon:

#### Adresse:

Slettaveien 60 og  
Eidevegen 80,  
9101 Kvaløysletta

#### Telefon:

777 53020

#### E-post:

heidi@tusseladden.com

#### Hjemmeside:

www.tusseladden.com

#### Grafisk utforming:

Jan Hallstensen, Digital utvikling

Trykk: Skogvik Trykkeri

## I nordavind og blæst, trives ungan bæst.



Mye spennende som skjer i barnehagen gjennom alle årstider. For selv om barnehagebransjen står i en utfordrende tid må vi ha fokus på her og nå. Det jobbes godt med samarbeid, medbestemmelse og medansvar i alle ledd og det er viktig at barnehagen jobber med gode langsiktige bærekraftige strategier for vår barnehage inn i fremtiden. Sitatet i overskriften er hentet fra tidligere styret, for selv om det blæs i toppen skjer det spennende ting som holder oss gående. Lek, latter, smil, gråt, deilig matlukt, humor og sang fyller rommene i barnehage hver eneste dag. Vi trives godt ute på tur og det er derfor gledelig at «tussehukene» oppe i skogen på øversia sykehjemmet har blitt oppgradert og vi har fått være med i prosessen. Vi planlegger en åpning der oppe i januar og håper alle vil bruke den fine plassen.

Barnehageloven (2021) har et sterkt fokus på barns rettigheter og det psykososiale barnehagemiljøet, dette vil være gjennomgående for alt arbeid i vår barnehage også i 2025. For å skape et best mulig barnehagemiljø er det grunnleggende at samarbeidet mellom barnehagen og hjemmet er godt. Sammen kan vi skape det beste resultatet. Tidlig innsats slik at alle barn skal finne sin positive plass i fellesskapet. Vi opplever at naturen er en god, trygg og positiv ressurs for vår barnehage.

Barnehagen har et tett samarbeid med IBID (Ideelle barnehager i dialog) som

er et samvirkeforetak som eies av 32 private ideelle barnehager i 7 ulike fylker. Barnehagene er selvstendige enheter, men gjennom IBID har vi et nettverk som samarbeider om veiledning, kompetanseheving, tilbud, men også gir oss gode økonomiske avtaler. Medlemsbarnehagene i IBID er ideelle ikke-kommersielle barnehager. Vår definisjon av ideelle barnehager er barnehager som er godkjent som skattefri institusjon etter skattelovens § 2-32. Det vil si at det ikke kan tas ut utbytte av driften i noen ledd, og at barnehagene ikke har erverv som formål. Barnehagene drives av foreldrebetaling og offentlig tilskudd og alle inntekter til barnehagene går til å utvikle gode tilbud til barn og foreldre.

Barnehagen jobber for tidlig innsats og for å fremme, opprettholde og forebygge trygge og gode oppvekstmiljøer for barna. Vi har derfor et godt samarbeid med andre instanser som Pedagogisk psykologisk tjenesten (PPT), Tromsø Kommune, Barnevern, Helsestasjon, Universiteter og nærskoler som kan bidra med råd, veiledning, opplæring i nært samarbeid med hjemmet.

Tusseladden friluftsbarnhage er en lærende organisasjon og ser verdien av å ha studenter fra ulike tværfaglige profesjoner. Vi har et spesielt tett samarbeid med barnehagelærerutdanningen gjennom å være universitetsbarnehage, og har flere ansatte med videreutdanning i veiledning som tar imot studenter gjennom året.



Av  
Heidi  
Buvang



## Barnehagehverdagen- fra barnehagestart til skolestart

Tilknytning er et begrep som brukes for å beskrive hvordan barn tidlig i livet utvikler relasjoner og knytter seg følelsesmessig til nære omsorgspersoner. Barns behov for tilknytning er like grunnleggende som deres behov for mat, drikke og søvn. Små barn har og et grunnleggende behov for trygghet, forutsigbarhet og stabilitet. Trygghet og tilknytning er grunnlaget for all utvikling, lek og læring og viktig for oss i arbeidet med barna og foresatte gjennom tiden i barnehagen.

Barnehagen utarbeider en egen veileder med fokus på samarbeid mellom foresatte og barnehagen, om barnas overgang gjennom barnehageperioden, og hvordan dette skal gjøres med fokus på barnas behov for trygghet, forutsigbarhet og stabilitet. Veilederen er et arbeidsverktøy for personalet i møte med barna gjennom hele barnehagetiden

### Ved oppstart i barnehagen er målet:

- Den tilpasses hvert enkelt barns behov i samarbeid med barnets foresatte.
- Alle som jobber i barnehagen gir barna trygghet gjennom god omsorg
- De ansatte har kunnskap om tilvenning og tilknytning
- Barnehagen har gode rutiner
- Alle barna har sin kontaktvoksen og opplever trygg og god tilknytning til minst en voksen i sin gruppe.
- Foresatte har tillit til barnehagen og personalet, og opplever det trygt å levere.
- Barnehagen har utvidet tilvenningsperiode, til 5 dager
- Barnehagen tilrettelegger for besøk før oppstart ved ønsker og behov.

### Ved overflytting mellom avdelinger er målet:

- Barnehagen bruker tid på tilvenning før overflytting
- Barna forberedes
- Personal på aktuell avdeling kommer på besøk og blir kjent
- Alle barna får ha med en venn
- Trygge voksne flytter over sammen med barna.
- Overflytting skjer iløpet av mai/juni
- Barna skal være etablert i ny avdeling før ferieavvikling

### For overgang barnehage/skole er målet:

- Barna i barnehagen er det siste året i barnehagen «Tusser», de har egen klubb med skoleforberedende temaer og prosjekter. (eks: tall, bokstaver og trafikkopplæring)
- Barnehagen skal legge til rette for å skape en trygg og god overgang til skolen i samarbeid med foresatte.
- Barnehagen er med i nettverk på Kvaløya med samarbeid mellom barnehage- skole der ulike aktiviteter skal gi barna erfaringer, kunnskap og ferdigheter slik at barna har et godt grunnlag og motivasjon for å begynne i skolen.
- Barna deltar på vennsgrupper på tvers av barnehagene som skal begynne på skolen sammen. Her er målet at de skal bli kjent med hverandre, skolen og nabolaget. Vennskap, lek og læring er fokus i disse gruppene, og det gjennomføres til sammen 6 treff på våren.

## Et godt og trygt barnehagemiljø

Den nye barnehageloven kapittel 8 omhandler det psykososiale barnehagemiljøet og hvordan barnehagen skal jobbe forebyggende mot nulltoleranse for krenkelses. Loven skal sikre at alle barn har et godt og trygt barnehagemiljø. Barn som opplever krenkelses som f. eks mobbing og utestengelse, skal bli tatt på alvor.

Barnehagen har noen konkrete verktøy som hjelper oss i systematiseringen av arbeidet;

- kontaktbarometer som gjennomføres minimum to ganger i året på alle avdelinger
- observasjoner i hverdagen som gir skriftlig grunnlag for barnesamtaler
- barns medbestemmelse i hverdagen
- barnesamtaler for de eldste.
- systematisk observasjon i utetiden

Barnehagen skal jobbe systematisk, og gjennom å fremme helsen, trivselen og læringen, aktivt bidra til et trygt og godt barnehagemiljø. Det handler om å minske risikoen. Dette gjør vi gjennom at ansatte har god kunnskap om sosial kompetanse, at du som voksen vet når du skal lytte-, anerkjenne og handle ut fra situasjonen. Ved mistanke om eller kjennskap til at et barn ikke har et trygt og godt, skal barnehagen snarest undersøke saken. Barnehagen vil undersøke saken og sette opp en samtale for å diskutere undersøkelsene, se på tiltak som kan settes inn og vurdere om aktivitetsplikten inntreffer og det

skal opprettes en skriftlig plan for arbeidet videre. En skriftlig plan skal inneholde en problemstilling, tiltak som kan løse saken, når tiltakene skal gjennomføres, hvem som gjør hva og når planen skal evalueres.

Samarbeid mellom barnehagen og hjemmet er viktig i dette arbeidet. Hvis barnet hjemme forteller om en krenkelse, skal det meldes til barnehagen. Slik kan vi sammen sikre at barna har et godt psykososialt miljø i barnehagen. Hos oss skal alle oppleve at de har en positiv plass i fellesskapet.

Barnehagen vil barnehageåret 2025 jobbe spesielt med følelsesregulering hos barn gjennom følevennehjulet. Gjennom boka «Felix har følelser» (2024, Mjelde, Billett, frisk forlag) skal vi jobbe systematisk med å bli kjent med alle primærfølelsene våre og hva som skjer i kroppen når vi er redd, sint, trist eller glad. Gjennom følelsene skal vi gi barna verktøy til å forstå egne følelser og sette ord på dem.

Barnehagen skal også jobbe systematisk med prosessen fra melding om en situasjon og flyten i prosessen slik at det ikke oppstår ugrunnet opphold for barnet når det er en bekymring rundt barnet.

Barnehagen skal i 2025 gjennomføre en foreldreundersøkelse som vil gi barnehagen noen tilbakemeldinger på den jobben vi gjør. Det jobbes også godt med medbestemmelse, medvirkning og samarbeid i barnehagens gjennom ulike verv og kontaktpunkter med foreldrene.

# Pedagogisk grunnsyn og satsingsområder i 2025

## Vår visjon: Tusseladden; en unik friluftsbarnehage

Å være ute i naturen mener vi gir unike opplevelser for barn og voksne. Naturen gir barna mest-ringsopplevelse ut fra deres egne forutsetninger, og bidrar til økt motivasjon for læring. Barns lek ute stimulerer deres helhetlige utvikling, det beriker deres fantasi og kreativitet. Det er mye å utforske og undre seg over sammen, og fellesopplevelser gir grobunn for godt samspill. Det er i tillegg holdningsskapende å bli kjent med, og trygg på naturen.



## I 2025 vil vi ved siden av visjonen vår, ha følgende fokus:

### 1. Språkforståelse og kompetanse

Bruk av språket er avgjørende for barnets utvikling på mange områder. Barnehagen har fokus på enkeltbarnets utvikling og setter inn tiltak som styrker enkeltbarnet og miljøet. Bruk av rim, regler, bøker, lydlotto, begrepsbruk, ASK (alternativt supplerende kommunikasjon) er noen av tiltakene. Visualisering i det daglige arbeidet med dagtavle, samling, bilder og konkrete .

### 2. Lekens egenverdi

Vi vil styrke leken som arena for mestring og læring. Fokus på læringsmiljøet, den voksne som «stiller rommet» og som er virksom sammen med barn i lek.

### 3. Kunst, kultur og kreativitet

Vi vil fortsette arbeidet med Kunst, kultur og kreativitet gjennom ulike prosjekter gjennom året. Vi introdusere ulike typer kunst og ulike materialer fra forskjellige kulturer, for å inspirere barna i sitt kunstuttrykk. Fokus på å bruke naturmaterialer og la barna bruke sin kreativitet ute.

### 4. Kroppen min

Gi barna kunnskap om egen kropp og egne grenser- kroppsregler.

### 5. Bærekraft

Vi jobber med økologisk hagebruk

og bærekraftig utvikling for å skape gode vaner som gir bærekraftige handlinger. Skape gode verdier og holdninger ved å bli kjent med naturen, skape eierskap til den og gode følelser slik at barna ønsker å ta vare på den.

### 6. Matglede-matlagning, høsting og sankning

Skape matglede ved å ha fokus på hele måltidet, at det skal se innbydende ut, vi spiser sammen, sender til hverandre og gjør måltidet til mer enn bare å bli mett i magen. Bruke kjøkkenhagen og skogen til å sanke og høste bær og grønnsaker.

### 7. Barnehagen psykososiale miljø

Alle skal oppleve å ha en trygg hverdag, og alle skal ha en positiv plass i fellesskapet.

### 8. Mangfold og toleranse

Gjennom tett foreldresamarbeid, arbeid med barneaksjonen FORUT, og fokus på den samiske kulturen, språk og levesett, vil vi jobbe med å skape toleranse, interesse og respekt for hverandre og andre mennesker.

### 9. Samiske kulturen

Vi ønsker å løfte den samiske kulturen i hverdagen gjennom hele året. Ha tilgjengelig lesemateriell og fortellinger, musikk og joik, rekvisitter og språket i hverdagsmøter.

### 10. Barns medvirkning

Barns rett til medvirkning. Gjennom barnesamtaler, barnemøter, ide-myldring, og ved å aktivt følge barns initiativ og spørsmål i hverdagen sikre barns rettigheter til å bli sett og ta hensyn til barnets beste.

### 11. Likestilling

Fokus på likestilling i det pedagogiske arbeidet, gi barn like muligheter til lek og medbestemmelse. De voksne, menn og damer er gode rollemodeller og virksomme i barns hverdag.

### 12. Anerkjennende kommunikasjon

Anerkjennende kommunikasjon i vår barnehage -se og møte hverandre med forståelse gjennom å bli sett, lyttet til og tatt på alvor. Jobbe med følelser og hjelpe barn til å regulere følelsene sine med trygge voksne. Voksne som lytter, anerkjenner og handler.

### 13. Overgang barnehage-skole

Skolestarterne blir med i Tusseklubben i deres siste barnehageår. De samles en gang i uka for klubb, og gjennom året er de med på blant annet vanntilvenning og barneyoga. Det siste halvåret før skolestart blir de med i vennsgrupper til de skolene de skal begynne i.

### 14. Foreldresamarbeid

Barnehagen skal jobbe systematisk med foreldresamarbeid og kontaktpunkter og revidere en veileder fra første møte til overgang barnehage-skole.





## Metoder for å fremme våre visjoner

### For å fremme våre visjoner legger vi vekt på følgende arbeidsmetoder:

- Ha kontaktvoksen for hvert enkelt barn gjennom hele barnehagetiden
- Gruppedeling innen avdelingene og på tvers av avdelinger
- Organisere alderhomogene aktiviteter for de eldste barna på tvers av avdelingene i tillegg til avdelingens aktiviteter.
- La barna være aktivt deltakende i valg av lekemiljø, type lek og lekevenn
- Jobbe målrettet med vennskap og trivsel blant annet ved besøk på tvers av avdelinger, og lekegrupper hvor inkludering og vennskap er sentralt.
- Utstyre og organisere lekerommene slik at de fremmer barns kreativitet, lage temabokser for lek, og fokus på å ta vare på leker og rydde etter bruk.
- Målrettede aktiviteter med kompetente voksne
- Være ute i all slags vær, delta i barnas lek, undre oss og oppleve naturen sammen med dem
- Videreutvikle miljøstasjonen vår sammen med personalet, barna og foreldre
- Fortsette og videreutvikle de bærekraftige handlingene vi har tatt i bruk, som resirkulering, gjenbruk, kompostering, og reduksjon av plastforbruk
- Videreutvikle arbeidet hvor vi tilrettelegger og gjennomfører skapende aktiviteter for barna
- Aktiv bruk av Kunststrømmet i barnehagen hvor smågrupper får utforske og skape gyldne øyeblikk i vareta barns spontane kreativitet ute.
- Tett foreldresamarbeid - lytte- anerkjenne og handle sammen til det beste for barnet
- Styrke foreldresamarbeidet med å øke antall kontaktpunkter med foreldrene med foreldrearrangementer som foreldrekafe på avdelingene og på tvers, flere arrangement i regi av SU, temakvelder.
- Gjennom boka «Felix har følelser» (2024, Mjelde, Billett, frisk forlag) skal vi jobbe systematisk med å bli kjent med alle primærfølelsene våre og hva som skjer i kroppen når vi er redd, sint, trist eller glad. Gjennom følelsene skal vi gi barna verktøy til å forstå egne følelser og sette ord på dem.
- Markere tradisjoner og høytider som barna i Tusselfladen har med seg. Markere andre merkedager knyttet til årstider og endringer i naturen og samfunnet.



## Kjølen

**Barn:** 9 barn, 1 år

**Personale:** Tina Julia Lieberg Kvilaas (pedagogisk leder), Anne Kristine Kristiansen (assistent), Faten (kokk/assistent)

**Base:** Midtetasjen, inngang sør

På Kjølen er det de yngste barna i barnehagen. Vi vil til sammen bli ni barn som starter opp og to nye søsken som starter våren 2025. Hovedfokuset vårt er trygghet, tilvenning og tilknytning. Det er viktig for oss at barn og foreldre opplever trygghet, føler seg velkommen og ivaretatt hos oss. Det er ofte en stor overgang fra å være hjemme med foreldre til å være i barnehagen med nye voksne og flere barn rundt seg. Det er nye rutiner, inntrykk og omgivelser. Vi ønsker å legge til rette for barns medvirkning og hverdagsmagi gjennom opplevelser og lek både ute og inne. Ingen dager er like, og dette ser vi på som en styrke for vår avdeling, det gjennomføres spontane og planlagte turer i nærmiljøet, matgrupper og annen aktivitet som utvikles ut ifra barnas interesse der og da.

I rammeplanen for barnehagen stor det at: "Når barnet begynner i barnehagen, skal personalet sørge for tett oppfølging den første tiden slik at barnet kan oppleve tilhørighet og trygghet til å leke, utforske og lære". (Rammeplanen for barnehagen 2017, s. 33).

Barnehagelovens kapittel 8 §41-43 omhandler barnehagens psykososiale miljø, mobbing og krenkende adferd. Her er det nulltoleranse for mobbing, utesten-

ging og krenkende adferd. Det er vi forpliktet til å jobbe med i barnehagen. I barnehagen og på Kjølen skal det være et trygt og godt barnehagemiljø! Rammeplanen trekker også dette frem: "Barnehagen skal være et trygt og utfordrende sted der barna kan prøve ut ulike sider med samspill, fellesskap og vennskap. Barna skal få støtte i å mestre motgang, håndtere utfordringer og bli kjent med egne og andres følelser" (Rammeplanen for barnehagen 2017, s.11).

Barnas lek er noe vi i personalet på Kjølen setter høyt på prioriteringslista, som skrevet i rammeplanen for barnehagen: "Leken skal være en arena for barnas utvikling og læring, og for sosial og språklig samhandling. Barnehagen skal bidra til at alle barn kan oppleve glede, humor, spenning og engasjement gjennom lek - alene og sammen med andre".

Våren 2025 når barna fyller 2 år pakker vi sammen sakene våre og flytter barn og voksne over til avdelingen på nordsiden. Den nye avdelingen er mer tilrettelagt for 2- åringene.







## Hollenderen

**Barn:** 11 barn (født i 2022)

**Personale:** Hege Lyngmo (Pedagogisk leder m/videreutdanning i veiledning), Marte Løvland Rygh (barnehagelærer), Thea Marie Eliassen (assistent), Gabriel Gulbrandsen (assistent).

**Base:** Midtetasjen i Slettavegen 60, inngang nord. Her har vi flere lekerom som er innredet etter ulike behov og har hver sin funksjon. Lekemiljøet skifter i tråd med tema og interesser

På Hollenderen jobber vi aktivt for å skape en trygg og god tilværelse for toåringene. Vi har gode, faste rutiner, kontaktvoksen til hvert barn samt fokus på omsorg, lek, mestring, humor og glede i hverdagen.

I år er vårt fokusområde på Hollen-

deren sosial kompetanse og språk. Sosial kompetanse er evnen til å fungere godt i en gruppe med andre mennesker. Det inkluderer å kunne kommunisere, samarbeide, løse konflikter og forstå andres følelser. Barnehagens mål er at barna skal få en god grunnmur for å utvikle sosial kompetanse. Vi har fokus på å si fra når ting ikke er greit. Vi sier stopp, nei og bruker kroppen til å vise at ting ikke er greit. Vi har fokus på at vi skal være gode å snille med hverandre, man kan for eksempel stryke på hverandre eller gi en klem, men man må huske å spørre først om den andre vil ha en klem. Vi bruker pedagogiske verktøy som blant annet Kanin og Pinnsvin og boka «Felix har følelser».

Toåringene våre skal «bades» i språk, ofte er de inne i en språkspurt i denne alderen, hvor de «lagrer i minnebanken», øver på

uttaler og lærer seg nye ord. Det er derfor viktig at vi har et godt språkmiljø på avdelinga for å styrke språkutviklingen. Vi bruker samlingsstunder med sang, eventyr, rim og regler for felles opplevelser og språkutvikling. Måltider er en viktig arena for å fremme språket, og vi deler oss i to grupper under måltidene. Da har vi fokus på benevning, mestring, smøre på selv, sende til hverandre, helle melk i koppen sin fra en liten mugge, spørre om «kan jeg få» osv. Måltidene er en god arena for språkbading der en har de gode samtalene og kan lese eventyr, tulle og leke med ord. Voksne er tilstedeværende og skaper gode relasjoner mellom barn og voksne.

I rammeplan for barnehagen står det at «Alle barn skal erfare å få innflytelse på det som skjer i barnehagen». Vi følger barnehagens årshjul og leker oss fram mens vi tilpasser temaarbeidet ut fra barnas modenhet.

Pedagogisk leder er praksislærer og vi vil i perioder ha student fra barnehagelærerutdanninga.







## Rautind

**Barn:** 14 barn, (2021 og 2022)

**Personale:** Martin S. Sivertsen (pedagogisk leder m/ videreutdanning IKT), Maria Stellander (barnehagelærer), Kathrin Götze (assistent)

**Base:** Underetasjen i Slettavegen 60.

**I lavvoen:** Ørnfløya er vår lavvo når vi er i fjæra annehver uke og da er det levering og henting i lavvoen.

På Rautind er sosial kompetanse hovedfokus i 2025. Sosial kompetanse er evnen til å fungere godt i en gruppe med andre mennesker. Det innebærer å kunne kommunisere, samarbeide, løse konflikter, forstå sine egne og andres følelser. Personalet har fokus på å være støttende og anerkjenne barnas

følelser og hjelpe de med følelsesregulering når de har behov for støtte. Barnehagens mål er at barna skal få en god grunnmur for å utvikle sosial kompetanse. Noe som vil gi dem et godt utgangspunkt for videre skolegang og livet generelt.

I Barnehaageloven kap. 8 står det at vi skal ha fokus på barns psykososiale barnehaagemiljø, mobbing og krenkende adferd. Det betyr at vi er forpliktet til å jobbe med dette. Alle barn skal ha det trygt og godt i barnehaagen. Dette gjør vi i tett samarbeid med barnas foreldre. Vi jobber for at alle skal ha en venn, noen å leke med, trives og føle seg vel på Rautind. Derfor jobber vi aktivt hver dag med å fremme positive opplevelser og godt samspill mellom barna. Vi har erfart at små barnegrupper inne og ute bidrar til å knytte gode relasjoner mellom barna. I små lekegrupper er det som oftest enklere for barna å finne ut av lekereglene og samspill med andre. Når leken får gode vilkår, kan nye relasjoner og vennskap bygges. Vi bruker kunstrommet og dramarommet ofte og her får barna utforske sine kreative sider gjennom ulike prosjekter eller lek. Gjennom å ha samlingsstunder skaper vi ett fellesskap og bruker rim og regler med konkreter, sanger med bevegelse og gitarspill som skaper mye glede og god stemning.

Glede og humor er viktige faktorer for å fremme sosial kompetanse. Når barna har det gøy sammen er de mer åpne for å kommunisere og samarbeide. Humor kan også brukes til å løse konflikter på en positiv måte.

Måltider er en fin arena for gode samtaler med barna, de får øve seg på å lytte til andre og vente på tur. Barna får øving i å smøre selv og være delaktig i å dekke på bordet. Under måltidene har vi den gode samtalen i fokus, og å lese bøker.

Faste rammer og rutiner gir barna forutsigbarhet og trygghet. Når barna vet hva som skal skje gjennom dagen, føler de seg trygge og kan fokusere på lek og læring.

Spontanitet er også viktig for å fremme sosial kompetanse. Det å kunne ta nye utfordringer og lære nye ting er en viktig del av sosial kompetanse. Vi ønsker å benytte nærmiljøet, skogen og fjæra som læringsarena og går ofte på korte og lengre turer sammen.

Personalet på Rautind er opptatt av å bruke sine sterke sider i det pedagogiske arbeidet. Vi har mye kunnskap og kompetanse innen ulike fagområder. Blant annet musikk, kunst, ernæring, friluftsliv, småbarnspedagogikk, bærekraft, drama og digital kompetanse. Denne kompetansen brukes til å gi barna muligheter til å oppleve og lære nye ting. Det er viktig for barna at de får oppleve en hverdag som er



varierte, og at de blir utfordret på ulike måter. Her er noen eksempler på aktiviteter som kan bidra til å fremme sosial kompetanse i barnehaagen:

- Lek og spill
- Samarbeidsoppgaver
- Konfliktløsning
- Sosiale samlinger
- Turer i skog og nærmiljø
- Gruppedeling
- Mestring
- Utemiljø

Gjennom slike aktiviteter kan barna lære seg å kommunisere, samarbeide, løse konflikter og forstå egne og andres følelser. Dette er viktige ferdigheter som vil gi dem en god start på livet.



12



13





## Nordtind

**Barn:** 20 barn, 3-6 år

**Personale:** Ingvild Kristiansen (pedagogisk leder m/videreutdanning fysisk motorisk utvikling og aktivitet), Oda Husjord (barne- og ungdomsarbeider), Silje Monsen (fagarbeider), Daniel Aas Elvegård (fagarbeider), Mona Mikalsen (støttepedagog)

**Base:** Løkåafjæra - Trehørningen-lavoen: 3-6 åringer f: 2019 og 2020 og Blåmann-lavoen: 3-4 åringer f: 2020.

Nordtind er den ene friluftsgruppa i barnehagen vår. Vi har dette året 4 skolestartere og 16 barn som er 3-4 år. Vi fordeler oss på to lavvoer og



14

hver mandag og tirsdag har vi det store fjærahuset som base.

I Rammeplanen for barnehagen står det at sosial kompetanse er en forutsetning for at man skal fungere godt sammen med andre og omfatter ferdigheter, kunnskap og holdninger som utvikles gjennom sosialt samspill. Alle barna skal få oppleve og erfare at de er betydningsfulle for fellesskapet og å være i et positivt samspill med andre barn og personalet. Barnehagen skal støtte og oppmuntre, forebygge utestenging og uheldige spillmønstre. Ettermiddagene er i hovedsak satt av til den frie leken, utelek og lek på tvers av aldersgrupper. Her ser vi også muligheten for å kunne jobbe og samarbeide mer i mindre grupper med små prosjekter innenfor barnas interessefelt. Barna får på den måten ta del i og sette preg på sin egen barnehagehverdag.

Barnehagelovens kapittel 8 §41-43 omhandler barnehagens psykososiale miljø. Her inngår nulltoleranse for mobbing, utestenging og krenkende adferd. Alle barna skal ha det trygt og godt mens de er i barnehagen. Alle barna skal få oppleve vennskap, trives og føle seg vel. Hver dag jobber vi med å fremme positive opplevelser og godt samspill mellom barna. Dette gjør vi i et tett samarbeid med barnas foreldre.

Vi deler barna i mindre lekegrupper, gjerne inne i lavvoen eller vi går på turer med mindre gruppe barn. Her kan barna oppdage og bygge nye vennskap, når leken får gode vilkår. Når vi deler opp gruppa, gir vi mer rom for

spontanitet eller vi kan fordype oss i temaer og aktiviteter.

Vi liker å holde på med små og store prosjekter som er tilpasset årstiden vi er i, og barnehagens eget årshjul. Det kan være værstasjon, snekring i nauset, planting og potetsetting, vanntilvenning i sjøen, eller vi høster av naturen. Vi er også opptatt av gjenbruk, og ofte finner vi noe i fjæra som kan bli til noe nytt og spennende.

Om vinteren går vi på ski. Personalet deltar aktivt med skilek, og motiverer barna til å mestre. I det øyeblikket mestring skjer, blir det så gøy å gå på ski. I Rammeplan står det under fagområdet «kropp, bevegelse, mat og helse» at barnehagen skal legge til rette for at barna skal få oppleve bevegelsesglede, få oppleve motivasjon og mestring ut fra sine egne forutsetninger. Vi er så heldige å ha det store jordet ved siden av barnehagen som om vinteren blir forvandlet til skiarena. De siste årene har vi hatt stor glede av egen skøytebane i fjæraområdet vårt.

På vår avdeling har vi også fokus på språkstimulerende aktiviteter og vi ønsker at språkmiljøet vårt skal være rikt og varierende. Vi låner nye bøker en gang i måneden når vi besøker Bokbussen, og vi leser bøker daglig. Vi har vår egen sangkoffert med sang kort, rim og regle kort som vi bruker i samlinger. Vi har dagtavle med bildekort som visuell støtte til det vi skal gjøre den enkelte dagen.

Naturmaterialer er noe vi har stor tilgang på, og som alltid har vært brukt

i barnas lek. Denne høsten er vi blitt inspirert til å bruke naturmaterialer til skapende aktivitet og til å lage små lekemiljø for barna. Vi ønsker å lære barna verdien i å ta naturen i bruk på en positiv, utforskende og fantasifull måte. Dette ser vi inspirerer barna og de utvikler god fantasi i leken sin og må øve seg på å samarbeide.

Sammen med de andre avdelingene i barnehagen, har vi dette barnehageåret i tillegg valgt å ha satsningsområder som sosial kompetanse, vennskap, gruppedannelse og følelsesregulering.



15





## Sørtind

**Barn:** 17 barn, 3-5 år

**Personale:** : Lena Moeng Johansen (pedagogisk leder), Torunn Wilhelmsen (barne- og ungdomsarbeider), Dominika Then (assistent), Johannes Brøndbo (lærling).

**Base:** Løkåsfjæra - (Trehørningenlavvo- 5 åringene

(Tussene, f: 2018), Ørnfløya- 3 åringene (Musene, f: 2021)

Sørtind vil for barnehageåret 2024-25 være en 3-5 års avdeling, med base i 2 av lavvoene i Løkåsfjæra.

Dette året vil det være 17 barn på Sørtind, og vi vil fordele oss aldershomogent mellom lavvoene vi disponerer.

Vi vil gjennom ukene/ året både jobbe sammen og i hver av lavvoene knyttet opp mot tema til barnehagens årshjul og satsningsområde. Sørtind vil også dette barnehageåret disponere fjærahuset to dager i uken, og her blir det fellessamlinger, temaarbeid, kreativ utfoldelse og gruppedeling på tvers av

lavvoene. Barnehagen har dette året særlig fokus på kapittel 8 i barnehage-loven som omhandler barns psykososiale barnehagemiljø, mobbing og krenkende adferd. Her er det nulltoleranse for mobbing, utestenging og krenkende adferd. Dette forplikter vi å jobbe med i barnehagen. I barnehagen og på Sørtind skal det være et trygt og godt barnehagemiljø! I arbeidet for å skape et best mulig barnehagemiljø for barna, er det grunnleggende at samarbeidet mellom barnehagen og hjemmet er godt.

Alle skal ha en venn, trives og føle seg vel i barnehagen og på Sørtind. Vi jobber daglig med å fremme det positive i kommunikasjon og samspill mellom barna. Barna blir sett og hørt og får gode opplevelser som er med på fremme helsen, trivselen, leken og læringen til barna.

På Sørtind skal barna møte støttende og tilstedeværende voksne. Rammeplanen sier: «I barnehagen skal alle barn kunne erfare å være betydningsfulle for fellesskapet og å være i positivt samspill med barn og voksne. Barnehagen skal aktivt legge til rette for utvikling av vennskap sosialt fellesskap» (RP 2017 s.23)

Sørtind vil i tillegg ha fokus på eventyr, med ulike sjangrer og ulike fortellerteknikker, friluftsglede med fysisk fostring og i tråd med kapittel 8, så vil vi også ha fokus på vennskap og relasjoner.

Hvordan skal vi så fremme dette gjennom året? Det skal vi gjøre med støttende og tilstedeværende

voksne, som er til stede i dagen sammen med barna, lytter, utforsker, leker og lærer sammen med dem. Det skal være trygge voksne som støtter barna i samspill, barna skal få oppleve vennskap og de skal lære å kunne ta andres perspektiver når det kommer til handlinger, følelser, opplevelser og meninger.

Livet i fjæra og i lavvoene inviterer til friluftsliv og friluftsglede. Det er en viktig del av oss i barnehagen, og en stor del av barnehagens fokusområde og hvordan den er bygd opp. Barnehagen har utarbeidet en egen friluftprofil som sier noe om progresjon og fokus for de ulike alderstrinnene.

Noe av det viktigste for barns utvikling er LEKEN! Området vårt i fjæra inviterer til mye fin og viktig lek. Vi deler området med Nordtind, og det vil gjennom dagen være muligheter også for å leke på tvers av gruppene. Vi vil også ha et samarbeid knyttet til aldershomogene grupper. Vi kaller dem Muser= 3-4 åringene, og Tusser= 5-6 åringene. Med at vi jobber slik på tvers, vil det være mulighet for nye venner, noen å strekke seg etter, noen å ta ekstra hensyn til, gi og ta, dele og vise omsorg.

Ettermiddagene er i hovedsak satt av til den frie leken, utelek og lek på tvers av avdelingene. Her ser vi også mulighet for å kunne jobbe/samarbeide mer i mindre grupper og med prosjekter. Vi kan fordele oss mer mellom lavvoene, på fjærahuset og bruke uteområdet.





## BARNEHAGENS FAGOMRÅDER



Rammeplanen gir føringer for innhold i barnehagehverdagen og alle sju fagområder er med på å fremme barnehagens verdigrunnlag. Gjennom fokus på trivsel, utvikling og helse jobber barnehagen for implementering av arbeidsmåter som utgjør et pedagogisk arbeidsdokument for de ansatte i barnehagen.

Gjennom fokus på trivsel, utvikling og helse jobber barnehagen for implementering av arbeidsmåter som utgjør et pedagogisk arbeidsdokument for de ansatte i barnehagen. Gjennom månedsplaner og ukeplaner blir barnehagens pedagogiske

innhold planlagt, dokumentert og vurdert. Forelderrådet, barnehagens styre og samarbeidsutvalg har også medbestemmelse i barnehagens innhold. Vi oppfordrer gjennom ulike møter og samtaler til å medvirke i det pedagogiske arbeidet.

Leken står sentralt i alle fagområdene og de fire dimensjonene for bærekraft. Naturmiljø, sosiale og kulturelle forhold, politikk og økonomi har vi innlemmet i fagområdene våre som en del av arbeidet med å utvikle barnehagens bærekraftige håndtrykk. Gode vaner som gir bærekraftige handlinger utvikles videre sammen med personalet, barna og de foresatte.

### ANTALL, ROM OG FORM

Barnehagen skal legge til rette for og synliggjøre sammenhenger for at barn kan utforske og oppdage matematikk i hverdagen.

Arbeidet med fagområdet skal stimulere barnas undring, nysgjerrighet og motivasjon for problemløsning. I rammeplanen står det at barn skal gjennom arbeid med antall, rom og form «oppdage og undre seg over matematiske sammenhenger» og «leke og eksperimentere med tall, mengde og telling og får erfaring med ulike måter på å uttrykke dette på» (RP 2017, s.53).

Vi er opptatte av at matematikken fins i leken, som en uttrykksform og i de aktivitetene vi gjør. Barna skal utvikle forståelse for de matematiske begre-

pene, og få kjennskap til ulike former, mønstre og rom gjennom hverdagsleken. Barn viser nysgjerrighet for tall, antall og telling tidlig i sin utvikling og barnehagen skal stimulere, undersøke og støtte barna i deres utforskning på deres premisser og deres språk.

### KOMMUNIKASJON, SPRÅK OG TEKST

Leken ute i barnehagens naturmiljø i fjæra og skogen, inspirerer barna til kreativitet og fantasi. Det oppstår rollelek og barna utvikler begreper og får utvidet sin språkforståelse. Derfor er uteområdet sentralt i barnehagens språkarbeid.

Vi bruker sang, rim, regler og eventyr, og barna får utviklet språket på en spennende og utforskende måte. Vi bruker blant annet «Snakkepakken» som et verktøy til språkstimulerende aktiviteter. Her inngår bruken av figurer og rekvisitter når vi forteller eventyr eller har aktiviteter utfra ulike prosjekter og temaer.

Flere avdelinger jobber med dagtavle daglig, hvor barna får visualisert aktiviteter og samtalen styrkes. Foreldrene er viktige bidragsyttere for å skape et godt språkmiljø, og for å ivareta de ulike morsmålene vi har i barnehagen. Gjennom kvalitet i det daglige samspeillet med barn og voksne styrker vi barnas språk og kommunikasjonsevne.

### KROPP, BEVEGELSE, MAT OG HELSE

Barn er kroppslig aktive og uttrykker seg mye gjennom kroppen. Ved

sanseinntrykk og bevegelse skaffer barn seg erfaringer, ferdigheter og kunnskaper på mange områder. Barn lærer om seg selv og verden gjennom aktiv bruk av kroppen og sansene. Barnehagen har fokus på barn og kropp gjennom å bruke et pedagogisk opplegg om kroppsregler. Målet er å snakke med barn om følelser, kroppen, grenser og private deler. Gjennom samtaler og refleksjon rundt bilder styrker vi barns evne til å sette ord og begreper på egen kropp og egne følelser.

Variert fysisk aktivitet både inne og ute er av stor betydning for utvikling av motoriske ferdigheter og kroppsbeherskelse. Vi har naturlekeplassen hvor skogen og fjæra er læringsarena, og gjennom ulike





årstider får barna ulike utfordringer i forhold til vær og underlag. Vi jobber for at barna skal bli trygge og motiverte gjennom mestring. En god selvfølelse gir et godt grunnlag for utvikling. Når vi er så mye ute gjennom dagen er kosthold viktig. Vi jobber for å ha en god balanse mellom aktivitet, mat og hvile. Å skape gode vaner som å dyrke egen mat, være med å tilberede mat og spise sunn mat er viktig for barnets fysiske og psykiske helse.

### **NATUR, MILJØ OG TEKNOLOGI**

Naturen ligger rundt oss på alle kanter i Tusseladden og gir oss daglig eksponering av naturens mangfold. Barna får rom til å utforske og gjøre seg erfaringer med fenomener og prosesser i naturen. Barna får oppleve hvor mye forskjellig vær vi kan ha i Nord-Norge, og hvor viktig det er å kle seg etter forholdene når vi skal være ute. Vi legger opp til at barna gjennom opplevelser

i naturen skal oppleve mestring, forståelse og respekt for naturen gjennom forskning, lek og aktiviteter. Den økologiske dimensjonen av bærekraft gjenspeiler å lære om prosesser i naturen. Med fokus på økologiske dyrking vil barna gjøre seg erfaringer rundt matproduksjon og oppleve hele prosessen fra «jord til bord» og fra «egg til kylling». Barna bidrar i etablering og drift av egen kjøkkenhage og vi planlegger i år å lage kompost fra eget matavfall som gir jord til kjøkkenhagen.

Naturen gir et mangfold av opplevelser gjennom et helt år. Den gir inspirasjon til estetisk uttrykk og gir motoriske utfordringer. Ved å være så tett på naturen gjennom hele året vil barna oppleve naturens egenart. Ved å gi naturen rundt oss omsorg, bidrar vi til en bærekraftig utvikling, og får en begynnende forståelse for samspillet i naturen. Barna lærer å iakttå, observere og samarbeide om fenomener i naturen. Personalet tar utgangspunkt i barnas nysgjerrighet og undring og jobber med spørsmål som barna er interessert i. Barna får hjelp til å bruke tekniske hjelpemidler i prosessen. Forskerutstyr, prosjektbøker, film og bilder for å dokumentere underveis.

### **KUNST, KULTUR OG KREATIVITET**

Som friluftsbarnhage legger vi stor vekt på å bruke naturen og dens materialer for å utforske og å uttrykke oss. Hver sesong har sine særegenheter som vi lar oss

inspirere av. Takket være tidlige prosjekter og tema har vi blitt flinkere til å tenke over hvordan vi utnytter ressursene våre. Resirkulering, gjenbruk og naturmaterialer får nytt liv gjennom barnas kunstneriske uttrykk, og barna lærer å tenke kreativt og å bruke fantasien sin.

Tusseladden har også ett flott og velutstyrt kunstrom som alle kan benytte seg av. Her er det godt tilrettelagt for at mindre grupper kan skape, utforske, utprøve og ha gode samtaler sammen. Ved å bruke barnehagens årshjul og dens tema, i tillegg til barnas egne impulser, ønsker vi å stimulere skaperglede og undring, samt å heve barnas kompetanse innen kunst og forming.

### **NÆRMILJØ OG SAMFUNN**

Barnehagen er godt forankret i lokalmiljøet på Kvaløya. Vi har et godt samarbeid med skolene, barnehagene, butikkene og bydelsrådet her. Barnehagen har over flere år samarbeidet med sykehjemmet på Kvaløya, bla. markering av nasjonaldagen, mørketidsmarkering og Lucia.

I barnehagen gjør vi noen bærekraftige valg. Vi har miljøstasjon både oppe på barnehagehuset og nede i fjærahuset der vi sorterer optisk søppel i tillegg til sortering av gjenbrukskartong, flasker, glass og metall. Vi oppfordrer alle til å bruke tøynett til skifteklær og når vi handler på butikken.

Vi er opptatte av bærekraft, og vi vil gi barna en begynnende forståelse for at

gjenbruk, resirkulering, kompostering og reduksjon av plast kan gi gevinst både til barnehagen og til samfunnet.

I tillegg til barnehagen og fjæra som vi disponerer, bruker vi den fine naturen rundt oss i nærmiljøet. Turer i skogen både sommer og vinter, toppturer for 5-åringene, skitur i lysløypa, turer til «Tussehuken» og isfisketur/aking på Kattfjordeidet eller oppe i Finnvikdalen. Mulighetene for å benytte oss av området rundt oss er mange.

Gjennom året deler vi barna opp i mindre turgrupper og besøker noen nye steder vi ikke har vært før. Vi ser frem til mange fine turer gjennom alle årstidene.

### **ETIKK, RELIGION OG FILOSOFI**

I barnehagen har vi flere nasjonaliteter representert. I rammeplan for barnehagen står det at: «Barnehagen skal synliggjøre variasjoner i verdier, religion og livssyn» (RP 2017, s.55).

Ved å la barna få kjennskap til fortellinger, tradisjoner, verdier og merkedager ønsker vi å utvikle barnas toleranse, interesse og respekt for hverandre og for mennesker med ulike kulturell, religiøs og livssynsmessig tilhørighet. Barnehagen deltar på ulike tilstelninger som for eksempel julespill som er en barnevennlig dramatisering av juleevangeliet i desember. Det vil også være naturlig å feire andre viktige høytider som måtte være representert i barnegruppa, f.eks. den muslimske Id-feiringen.



Barnehagen markerer FN dagen 24 oktober som løfter frem viktige temaer.

## DANNING

Danning i barnehagen handler om å utvikle kunnskap, verdier og holdninger sammen, gjennom dialog – hvor alle anerkjennes som selvstendige mennesker med følelser og tanker i en felles prosess. For å ha gode dannelsingsprosesser i barnehager er det viktig at de ansatte viser respekt for den kommunikasjonen som barna har og interesse for det de sier og uttrykker.

Ifølge rammeplanen skal barnehagen tilrettelegge for meningsfulle opplevelser og støtte barnas identitetsutvikling og positive selvforståelse. Vi skal støtte barnas aktivitet, engasjement og deltakelse i fellesskapet, verdsette ulike behov, meninger og perspektiver. I vår barnehage gjøres dette gjennom å være aktive og tilstedeværende voksne gjennom hele barnehagedagen. Vi støtter og anerkjenner barna og lytter til det de har å si. Hvert enkelt barn er viktig og har en betydning for barnehagehverdagen.

Det er et Afrikansk uttrykk som sier; «det krever en hel landsby for å oppdra et barn». Barnehagen har utarbeidet en mål og metodeplan som synliggjør hvordan vi praktiserer vårt verdigrunnlag.

## MEDVIRKNING

Ifølge barnehagelovens § 3 har barn i barnehagen rett til å gi uttrykk for sitt syn på barnehagens daglige

virksomhet. Barn skal jevnlig få mulighet til aktiv deltakelse i planlegging og vurdering av barnehagens virksomhet.

Barnets synspunkter skal tillegges vekt i samsvar med dets alder og modenhet.

Barn er flinke til å uttrykke seg om hvordan de har det i hverdagen. Det gjør de gjennom verbalspråk, kroppsspråk, følelsesmessige uttrykk og mimikk. Det er barnehagens oppgave å fange opp hvert enkelt barns signal og ta det på alvor.

Barn må oppleve at deres handlinger, tanker og meninger blir anerkjent og kommer til uttrykk. For oss i barnehagen handler det om å se hvert enkelt barn. Lytte, forstå og hjelpe barnet. Barna i barnehagen er med på å påvirke sin hverdag gjennom å delta i planlegging, medvirke i egne prosjekter og lage egne regler for hvordan vi skal være mot hverandre.

Retten til å medvirke er ikke det samme som å bestemme, men vi skal løfte frem barns stemme og syn på saken. Gjennom bevisste ansatte som åpner for barn medvirkning.

## MANGFOLDET OG DEN SAMISKE KULTURARVEN

Barnehagen skal være for alle, og skal være en trygg plass som gir barna grunnlag og mulighet for allsidig utvikling. I barnehagen skal barna blant annet lære om danning, at vi lever i et mangfold og

at vi respekterer alle som er rundt oss. «Alle barna skal føle seg sett og anerkjent for den de er» (Barnehageloven kap 1)

Rammeplanen for barnehager bygger på barnehageloven, og «Alle barnehager skal bygge på verdigrunnlaget som er fastsatt i barnehageloven og internasjonale konvensjoner som Norge har sluttet seg til, som FN's barnekonvensjon av 20 november 1989 om barns rettigheter og ILO-konvensjonen nr169 om urfolk og stammefolk» (Kunnskapsdepartementet 2017 s7)

Barnehagen skal legge til rette for kultur møter, gi rom for barnas egen kulturskaping og bidra til at alle barn kan få oppleve glede og mestring i sosial og kulturelt fellesskap (Kunnskapsdepartementet 2017 s9)

Barnehagen skal også ivareta samiske barn og samiske barns rettigheter ut fra det mandat de har blitt gitt, både gjennom grunnloven, barnehageloven og ILO-konvensjonen.

Samene er Norges urfolk. De har særlige rettigheter, og vi har særlige forpliktelser til å ivareta samiske barn og gi de støtte til å bevare sitt språk, sin kunnskap og sin kultur.

Tromsø er et sjøsamisk område, og vi jobber på mange måter i tråd med rammeplanen knyttet til å ivareta samisk språk, kultur og tradisjoner. Vi har baser i lavvoer, og har mange rein som beiter i og på området rundt oss. Vi har nytte av alle årstidene, som er befestet gjennom

vårt årshjul og mye utelek og bruk av naturen som lærings og mestlingsarena er en del av vår identitet som friluftsbarnehage. Barnehagen vektlegger samisk språkkule, og har aktiviteter knyttet opp mot samenes nasjonaldag i februar. Vi arbeider med å få implementert samisk språk, kultur og tradisjoner gjennom hele barnehageåret gjennom å bruke det samiske språket mer aktivt. Samiske hverdagsord, eventyr, dikt og sanger gjennom hele året.

I barnehagen jobber vi målrettet med sosial kompetanse, og vi vektlegger vennskap, relasjoner og respekt og forståelse for likheter og ulikheter. Vi er representert med ulike nasjoner, og jobber med Forut og internasjonalt arbeid for å få innblikk i ulike kulturer. Vi tar barna med på en reise som gir de innblikk i hvordan barn i andre deler av verden har det, og skaper forståelse for andre kulturer og tradisjoner, men også hvilke likheter vi har.





## Friluftspfilen i Tusseladden friluftsbarnhage

### Barnets alder: 1-2 år

#### Tema:

- Bli kjent i nærområdet og nærmiljøet
- Erfare ulike underlag
- Opplevelsen: bruke alle sansene
- Begrepsforståelse
- Fugler: kråke, sjura, måse
- Fisk: torsk, sei
- Blomster: hestehov

#### Kunnskapsmål

- Beherske ulike grovmotoriske og finmotoriske ferdigheter ut fra alder og forutsetning
- Stimulere begrepsforståelsen
- Erfare ulike sanser og opplevelser med de ulike elementer i naturen
- Lære ulike sanger om dyr, fugler og fisk
- Primærfarger (rød, gul, blå)

### Barnets alder: 2-3 år

#### Tema:

- Årstidene
- Fugler: kråke, skjæra, måke, tjelden
- Fisk: torsk, sei, laks,
- Dyr: rein, mus
- Trær: gran, bjørk
- Bær: blåbær, jordbær
- Blomster: hestehov, løvetann
- Livet i lavvoen
- Bål: lære at det er varmt og skummelt. En må være forsiktig
- Bål: bære ved, næver, med på å tenne opp bål.
- Livet i fjæra: tanglopper

#### Kunnskapsmål

- Beherske mer grovmotoriske ferdigheter som å hoppe, rulle, klatre og
- Kunne skille mellom sommer og vinter
- Sanger om dyr, fugler og fisk.
- Lære om de utvalgte dyr, fisker, fugler, blomster, bær og trær som er plukket ut under tema.
- Lære om primærfarger (rød, blå, gul)

### Barnets alder: 3-4 år

#### Organisering: Museklubben

#### Tema:

- Årstidene
- Fugler: Tjeld, stokkand, ærfugl, ørn
- Fisk: Steinbit, sild, laks
- Dyr: Elg, rein, mus
- Trær: Bjørk
- Bær: Krøkebær
- Grønnsaker: Potet, gulrot, gressløk
- Blomster: Smørblomst, geitrams, løvetann
- Båt: Båttregler
- Bål: Mat på bål
- Livet i fjæra: Tangsprell, krabbe
- Værstasjon
- Pakke egen sekk m/mat og drikke. Ta av og på selv.
- Skilek

#### Kunnskapsmål

- Introdusere skille mellom alle de fire årstidene
- Gå med egen sekk
- Intro for ski
- Hygiene på tur
- Intro om værstasjon
- Lære om de utvalgte dyr, fisk, fugler, blomster, bær og trær som er plukket ut under tema.
- Primærfarger (gul, rød, blå)

### Barnets alder: 4-5 år

#### Organisering: Ole Brum-klubben

#### Tema:

- Årstidene
- Fugler: Trekkfugler, snøspurv, svarttrost, storspoven
- Fisk: Hyse, flyndre, ål
- Dyr: Mink, ulv, bjørn
- Trær: Selje
- Bær: Tyttebær, multebær
- Sopp: Fluesopp, kantarell, steinsopp
- Blomster: Blåklokke, kløver, tromsøpalme
- Naturvern
- Båt: Turer og båttregler
- Bål: Tenne sammen med en voksen
- Livet i fjæra
- Lære om å bruke kart i orientering
- Værstasjon
- Pakke egen sekk. Ta av og på selv.
- Kniv: Knivregler
- Orientering
- Fargelære

#### Kunnskapsmål

- Registrere fuglearter i nærmiljøet
- Lære om livet i fjæra og havet
- Lære om naturvern og økosystem
- Tegne kart og bruke kart
- Pakke og ta ansvar for egen sekk
- Tenne bål sammen med en voksen
- Lære om de utvalgte dyr, fisk, fugler, blomster, bær og trær som er plukket ut under tema
- Spiselige og giftige sopper
- Fargelære om sekundærfargene (grønn, lilla og orange)
- Intro skøyter



## Barnets alder: 5-6 år

**Organisering:** Tusseklubben

**Tema:**

- Årstidene
- Stjernebilder
- Fjellturer
- Fugler: Småfugler, kjøttmeis, dompap, due, fluesnapper
- Fisk: Uer, ørret, kveite, hai
- Pattedyr: Nise, hval og sel
- Rovdyr: Isbjørn, gaupe og jerv
- Trær: Rogn
- Bær: Bringebær, rognebær, rips, solbær
- Blomster: Karve, tiriltunge, marikåpe
- Naturvern
- Båt/Kanokurs
- Bål
- Smi med egen kniv
- Livet i fjæra
- Lære om å bruke kart, orientering
- Pakke egen sekk og bære selv

## Kunnskapsmål

- Registrere fuglearter i nærmiljøet
- Lære om livet i fjæra og havet
- Lære om naturvern og økosystem
- Tegne kart og bruke kart
- Pakke og ta ansvar for egen sekk
- Tenne bål sammen med en voksen
- Lære om de utvalgte dyr, fisk, fugler, blomster, bær og trær som er plukket ut under tema.



## Metode, ressurser og utstyr

### Metode

- Gruppedelinger
- Lage temabøker
- Aktive voksne
- Samlingsstund
- Utflukter
- Observasjoner
- Registreringsskjema
- Samtaler
- Digitale medier
- Sansekort
- Bøker og eventyr

### Ressurser

- Botanisk hage
- Museum
- Planetariet
- Værvarslinga i Tromsø
- Havet
- Skogen
- Polaria
- Internett
- Området på Finland
- Løkåsfjæra
- Tusseskogen

### Utstyr

- Regnmåler
- Temperaturmåler
- Måleinstrumenter
- Forstørrelsesglass
- Insektssuger
- Bøker
- Data
- CD
- Pulk
- Ryggsekk
- Soveposer
- Lavvo med ovn
- Kikkert

## Yoga

Vår barne- og ungdomsarbeider Torunn har holdt på med barneyoga i 8 år. Dette barnehageåret får 5-åringene mulighet til å være med på yoga.

Yogaformen som brukes heter mediyoga for barn. Det er fokus på puste-øvelser sammen med bevegelser. Denne kombinasjonen mellom pust og øvelser kan løse opp spenninger og stress.

Vi øver på å vende oppmerksomheten inn i egen kropp. Ved å ha fokus på avslapping (meditasjon) kan man blant annet øke tålmodighet, selvfølelse og empati. Barna lærer seg å finne ro.

## Vanntilvenning

I Tusseladden har vi de siste årene søkt og fått midler fra statsforvalteren i Troms til å ha opplegg med vanntilvenning i barnehagen. Vanntilvenningen vil ha et pedagogisk opplegg knyttet til vanntilvenning for Tussene/førskolebarna på Nordtind og Sørtind. Vi har to muligheter til basseng, Tromsøbadet og Elisabethsenteret. Begge har et oppvarmet basseng, godt egnet for vanntilvenning for barn i førskolealder. Vi er i vannet i en liten time.

Det pedagogiske opplegget har i første omgang som mål å gjøre barna trygge på å oppholde seg i vann. Vi blir å jobbe med det å bevege seg i vann, flyte på rygg og mage, glide som en pil i vannet, tåle å få vann i ansiktet, blåse bobler i vann og ha hodet under vann. Alt



dette tar vi gradvis, vi tilpasser øvelsene og utfordringene, utifra det enkelte barns forutsetninger. Det er faste voksne med som har tatt livredderkurs. På våren prøver vi å få til en økt med vanntilvenning ute i sjøen i fjæra hos oss for de som har lyst å være med. Vi leker i vannet og tester ut de samme elementene som på kurset ute i havet.





# Aktivitetsplan

JANUAR-DESEMBER 2025

MND	TEMA	AKTIVITETER	TRADISJONER
Januar	Snø og vann	Ski, snøaktiviteter, snøforming Forskjellige vannaktiviteter	Skilek og skøytebane
	Sola	Markere soldagen Lage snø- og islykter	Tirsdag 21. jan.: Vi markerer at sola er tilbake. med arrangementer for ungene i Løkåsfjæra.
	Svømming	Vanntilvenning for 6-åringene	Tussene deles i to grupper, vi er på Tromsøbadet
	Skilek	Fokus på skiferdigheter, kle på seg ski selv, gå på flatmark, mestre å reise seg opp, oppoverbakker og nedoverbakker	Skilek
	Foreldresamarbeid	Daglig kontakt. Bilder og planer på kidplan	Utviklingssamtaler-3 åringene
Februar	Samisk kultur.	Bhg synliggjør samisk kultur og kulturarv gjennom fokus på samisk språk. Dyr, tradisjoner, symboler og mat	Torsdag 6. februar: Markere Samefolkets dag.
	Fisk	Lage og smake på fiskemat- fisketradisjoner	
	Foreldresamarbeid	Daglig kontakt. Bilder og planer på kidplan	Utviklingssamtaler-1 åringene
Mars	Skilek	Tussesterskap på ski	Felles arrangement for alle
	Spor og sportegn. Registrering av trekkfugler.	"Registrering" av spor og sportegn Bli kjent med trekkfuglene rundt oss	
	Foreldresamarbeid	Daglig kontakt. Bilder og planer på kidplan	Utviklingssamtale barn som begynner på skolen til høsten
April	Påske	Fokus på påsketradisjoner	Påskefrokost!
	Spor og sportegn. Registrering av trekkfugler.	"Registrering" av spor og sportegn Bli kjent med trekkfuglene rundt oss	
	Forberedelser til økologisk dyrking	Såing, ordne veksthuset, klargjøre friland	
	Foreldresamarbeid	Daglig kontakt. Bilder og planer på kidplan	Utviklingssamtale barn som begynner på skolen til høsten
Mai	17. mai	Bli kjent med nasjonaldagen	17. mai-markering
	Fjæra og havet	Fuglelivet. "Registrering" av livet i fjæra	
	Overflytting og tilvenning	Besøke de avdelingene barna skal flytte til	Tilvenning og overflytting
	Foreldresamarbeid	Daglig kontakt. Bilder og planer på kidplan	

MND	TEMA	AKTIVITETER	TRADISJONER
Juni	Sommerfesten	Forberedelser til sommerfesten	Sommerfest
	Overgang barnehage/skole	Overnattingstur for tussene, kanopadling og topptur	Avslutning for skolestarterne. Første fjelltur for de kommende tussene
	Tilvenning	De nye barna inviteres på besøk i barnehagen	
Juli	Sommeraktiviteter Vannlek	Sommeraktiviteter på tvers av avdelingene	Sammenslåing mellom avdelingene i ferieavviklingen. Barnehagen stengt siste uke i juli, uke 30
August	Barn i fokus. Bli kjent med hverandre. Bli kjent i nærmiljøet	Gå på tur i nærmiljøet Bli kjent med barn og familien	Toppturer for tussene Tilvenning
	Foreldresamarbeid	Daglig kontakt. Bilder og planer på kidplan	Oppstartsamtaler nye foreldre Foreldremøter
September	Høsten	Lage saft, plukke bær, presse blader Jobbe i kjøkkenhagen	Høstmarked/Høstkafe
	Bli kjent i barnehagen og nærmiljøet	Gå på tur i nærmiljøet	Toppturer for tussene
	Friluftslivets uke	Soving ute i hengekøye/gapahuk/telt, lage mat ute, fyre bål mm. Fast uke 36	Markere friluftslivets uke og ha fokus på utelivet i barnehagen
	Brannvern	Brannøvelser, slokkeutstyr, samtalekort, Bjørnis mm. Fast uke 38	Brannforebyggende arbeid
	Foreldresamarbeid	Daglig kontakt. Bilder og planer på kidplan	
Oktober	FORUT	Vi jobber med barneaksjonen til Forut og har temasamlinger der vi "lærer" om andre land, kulturer og leveste	Internasjonalt arbeid. FORUT kafe der vi samler inn penger til et godt formål sammen med barn og foreldre.
	Kroppen min	Lære begreper om kroppen, sette grenser for egen kropp. Vi jobber med samtalekortene	Markere FN dagen 24. oktober Halloween 31. oktober
	Svømming	Vanntilvenning for 6 åringene	
	Samisk språkuke	Fast uke 43	
	Foreldresamarbeid	Daglig kontakt. Bilder og planer på kidplan	Foreldremøter: Utviklingssamtale - 2 åringene og skolestarterne
November	Mørketid	Lage lykter, se på stjernebilder. Klippe ut stjerne bilder. Lage mørketidsrom	Mørketidsmarkering i barnehagen 21. november
	Svømming	Vanntilvenning for 6 åringene	
	Foreldresamarbeid	Daglig kontakt. Bilder og planer på kidplan	Utviklingssamtaler-4 åringene
Desember	Advent og jul	Tenning av julegrana i fjæra og Slettavegen. Adventsamling og kalender	Markeres i foreldrearrangement
	Lys og mørke	Luciafeiring i barnehagen 12. des.	

## Lek

Leken har stor betydning for barnas utvikling. I vår barnehage får barna erfare og oppleve lek i et veldig variert miljø. Barnehagens lekemiljø ute og inne inviterer barna til å være kreativ i leken. Vi legger vekt på at barna skal få utvikle sin lekekompetanse gjennom rollelek med andre barn, og med støtte fra voksne legger vi til rette for at leken gis god plass i barnas hverdag. De voksne arbeider i retning av å skape gode og varierte lekemiljøer ute og inne som inspirerer leken. De voksne fungerer som tradisjonsbærere av regelleker som «haien kommer», «stiv heks» og «bjørnen sover». Dette er sosiale leker som skaper fellesskap og glede.

Lek er for barnet en frivillig aktivitet som barnet selv velger å delta i. Den er lystbetont og «på liksom». Derfor er også den frie leken viktig for barnet og den voksne må vurdere sin egen deltagelse i leken.

Når vi leker med språk får barna blant annet jobbe med ulike eventyr og historier, øvd på munnmotorikk ved å leke med sugerør og syngemasse. Realfagslek skjer veldig mye i den daglige leken. Her er de voksnes rolle viktig, ved at vi setter ord på symboler og begreper. Sosial læring handler mye om å forstå andre enn seg selv. Her bruker vi blant annet «steg for steg» og et generelt fokus på følelser og kropp.

Småbarnsavdelingene har lekeareal som er tilpasset de minste barna. Her

får barna brukt sansene sine, ved å se, høre, og ta på ulike leker. De voksne jobber mye på gulvet sammen med barna, som støtte i lek og som deltaker. Barna lærer best når de leker. Derfor fokuserer vi på å holde aktiviteter lekbetont. Vi fletter læringen inn i leken, ved blant annet å ha språkaktiviteter, realfags-lek og sosial læring.

## Likeverd og likestilling

Rammeplanen sier at «barnehagen skal fremme likeverd og likestilling uavhengig av kjønn, funksjonsevne, seksuell orientering, kjønnsidentitet og kjønnsuttrykk, etnisitet, kultur, sosial status, språk, religion og livssyn. Barnehagen skal motvirke alle former for diskriminering og fremme neste-kjærlighet.» (Rammeplan 2017. S.10)

I Tusseladden gir vi barna like muligheter, og barnehagens virksomhet bygger på prinsippet om likestilling og ikke - diskriminering.

Å gi barna like muligheter i leken, er viktig for å fremme likestilling i det pedagogiske arbeidet. Barna får velge aktiviteter og leker ut fra deres interesse uavhengig av kjønn. Alle barna blir sett, hørt og oppmuntret til å delta i fellesskapet og i aktivitetene.

Personalet skal være gode rollemodeller, og vi er opptatte av barna skal oppleve at menn og kvinner har de samme oppgavene når det kommer til omsorg og oppdragelse fra barnet begynner i barnehagen til det begynner i skolen.

## Mål og metoder i barnehagen

### Gjelder for Tusseladden Friluftsbarnehage

#### Ankomst

MÅL	METODE
<ul style="list-style-type: none"><li>-Gjensidig positiv kontakt og informasjon mellom personalet og foreldre og barn</li><li>- Personalet hjelper til å gjøre atskillelsen mellom foreldre og barn til en god opplevelse.</li><li>-Barn og foreldrene skal føle seg velkommen i barnehagen</li></ul>	<ul style="list-style-type: none"><li>- Foreldrene følger barnet, tar kontakt med faste voksne og hilser på personalet. Det være i Slettaveien eller i fjæra.</li><li>-Personalet hilser på både foreldrene og barnet</li></ul>
<ul style="list-style-type: none"><li>- Vi ønsker ved ankomst til barnehagen at foreldrene finner aktuell voksen for avdelingen og hilser på personalet. Det er viktig at vi har oversikt over hvem som er i barnehagen, og at vi mottar beskjeder og informasjon slik at vi kan tilrettelegge for en god dag for barnet.</li><li>- Barnehagen fører informasjon i Kidplan</li><li>- Personalet må være tilgjengelig slik at foreldre ser dem.</li><li>- Vi ønsker at kontakten mellom personalet og foreldrene skal være godt.</li></ul>	

#### Morgenaktivitet

MÅL	METODE
<ul style="list-style-type: none"><li>-Alle barna starter dagen sammen med faste og kjente barn og voksne.</li><li>-Gi barna en trygg og god start på dagen sammen med kjente voksne.</li><li>-Knytte kontakt med andre barn som de kan skape relasjon og vennskap til og leke sammen med gjennom dagen</li></ul>	<ul style="list-style-type: none"><li>-Personalet tilrettelegger for flere rolige aktiviteter som barnet kan velge å delta i.</li><li>-Dersom barnet trenger det hjelper personalet til med å knytte kontakter med andre barn.</li></ul>
Starten på dagen er viktig for at barnet skal få en fin dag i barnehagen. En rolig stund på morgenen er bra for barna. En bok, et eventyr eller en rolig stund med tegning, pusling, perlearbeid eller lignende gjør avskjed med foreldre lettere og barnet får «våkne» før det trer inn i aktiv lek med en eller flere andre.	

#### Av og påkledning

MÅL	METODE
<ul style="list-style-type: none"><li>-Barnet skal lære seg praktiske ferdigheter i forholdt til av og påkledning.</li><li>-Garderobesituasjonen skal være lystbetont.</li><li>-Barna skal lære å hjelpe hverandre og å vente på tur.</li><li>-Barnet skal være med å avgjøre hvilke klær som skal kles på i forhold til vær og temperatur ute. Motivere til å klare selv</li><li>-øve, prøve og mestre</li><li>-Barna føler selvstendighet og ansvarlighet</li></ul>	<ul style="list-style-type: none"><li>-Personalet oppmuntrer barna til selvstendighet ut fra forventede ferdigheter.</li><li>-Personalet organiserer barnegruppen slik at det ikke blir for mange barn i garderoben samtidig.</li><li>-Personalet samtaler med barna om begreper som naturlig hører til i påklednings-situasjonen, samt været og hvilke klær som kles på.</li><li>-Personalet hjelper barna å holde orden på plassen.</li></ul>



Starten på dagen er viktig for at barnet skal få en fin dag i barnehagen. En rolig stund på morgenen er bra for barna. En bok, et eventyr eller en rolig stund med tegning, pusling, perlearbeid eller lignende gjør avskjed med foreldre lettere og barnet får «våkne» før det trer inn i aktiv lek med en eller flere andre.

### Samlingsstund

MÅL	METODE
<ul style="list-style-type: none"> <li>-Felles opplevelse for barn og personal på avdelingen.</li> <li>-Har faste rammer med klar start og slutt</li> <li>-Skape en "vi" følelse på avdelingen.</li> <li>-Lytt til og samtale med andre.</li> <li>-Barna får være delaktig, komme med innspill på innhold</li> <li>-Gi språkstimulering</li> <li>-Øve på å ta imot felles beskjeder.</li> <li>-Utvikle evne til å uttrykke sine følelser og erfaringer med andre.</li> </ul>	<ul style="list-style-type: none"> <li>-Oppmuntre barna til å fortelle og ta initiativet til samtaler.</li> <li>-Hjelp barna med å lytte til andre.</li> <li>-skape magiske samlingsstunder</li> </ul>
<p>Avdelingene har samlingsstund de fleste dagene, enten i lavvoen, ute eller i barnehagen. Her er det faste rutiner som sang, rim, regler, eventyr, tema, gruppedeling o.l. Her klareres planene for dagen.</p> <p>Barnehagen skal fremme danning og bidra til at barna utvikler positiv selvforståelse og fremme samhold og solidaritet. Barnehagen skal synliggjøre og fremme mangfold og ulikhet som grunnlag for opplevelser, utforskning og læring. (RP s 21)</p>	

### Gruppedeling/prosjektarbeid

MÅL	METODE
<ul style="list-style-type: none"> <li>-Gi barna et organisert tilbud i mindre grupper.</li> <li>-Etablere en nær voksenrelasjon for barna, samt gi rom for vennskap barna imellom</li> <li>-Fremme trygghet slik at barnet kan undre, forske, øve, være kreativ og skapende.</li> <li>-Læring gjennom lek</li> <li>-fremme vennskap og fellesskap</li> </ul>	<ul style="list-style-type: none"> <li>-Dele avdelingen opp i mindre grupper.</li> <li>-Bruke barnehagen og naturens mangfold.</li> </ul>
<p>Avdelingene deler opp barnegruppen i mindre grupper deler av dagen både på barnehagen og på tur. Hver voksen vil da ha ansvaret for en aktivitet, lek eller lignende sammen med 4 til 6 barn.</p>	

### Bad og stell

MÅL	METODE
<ul style="list-style-type: none"> <li>-Barnet skal lære seg praktiske ferdigheter i forholdt til egen hygiene, i henhold til bhg hygienerutiner</li> <li>-Barna skal lære å hjelpe hverandre og å vente på tur.</li> <li>-barna skal føle mestring</li> <li>-bad og stell forgår i mindre grupper</li> </ul>	<ul style="list-style-type: none"> <li>Personalet oppmuntrer barna til selvstendighet ut fra forventede ferdigheter.</li> <li>-Personalet skal tilrettelegge for potte og toalett trening</li> <li>-Personalet organiserer barnegruppen slik at det ikke blir for mange barn på badet samtidig.</li> <li>-personalet følger bhg hygienerutiner med hansker på under stell, underlag under bad</li> </ul>
<p>Vi ønsker at barna gjennom våre rutiner skal vaske hendene før og etter måltider, ved toalettbesøk, samt etter utelek.</p>	

### Lek/Friklek

MÅL	METODE
<ul style="list-style-type: none"> <li>-Gi barna tid og plass til lek.</li> <li>-Fremme barnas kreativitet, fantasi og oppfinnsomhet.</li> <li>-Utvikle barnas sosiale ferdigheter, samt fremme deres sosiale kompetanse.</li> <li>-Sørge for at alle barna har noen å være med/ leke med.</li> <li>-Utvikle barnas språk, språkforståelse og motorikk</li> </ul>	<ul style="list-style-type: none"> <li>-Sette av perioder på dagen hvor barn kan leke uten å bli avbrutt av rutinesituasjoner.</li> <li>-Tilrettelegge for inspirerende lekemiljø ved å ha lekemateriell og utstyr som kan støtte opp om leken.</li> <li>-Voksne deltar i leken på barnas premisser</li> </ul>
<p>Leken skal ha en sentral plass i barnehagen, og lekens egenverdi skal anerkjennes. Leken skal være arena for barns utvikling, læring, sosial og språklig samhandling. (RP s.20)</p> <p>Barnehagen skal vi rom for barnas lek og utfoldelse både i inne og ute miljøet</p>	

### Måltidet

MÅL	METODE
<ul style="list-style-type: none"> <li>-Gi barna og personalet matglede.</li> <li>-Spise næringsrik og variert kost.</li> <li>-Personalet oppmuntrer barna til selvstendighet ut fra alder og modenhet.</li> <li>-Gi barna medansvar for måltidet.</li> <li>-Lære å vente på tur, hjelpe hverandre og lære bordskikk.</li> <li>-Lære om hva vi spiser og hvor maten kommer fra.</li> <li>-Oppmuntre til å tørre å smake på maten</li> <li>-Forebygge matsvinn</li> </ul>	<ul style="list-style-type: none"> <li>-Dekke pent på bord.</li> <li>-Sørge for rene bord, god hygiene.</li> <li>-La barna delta i matlagingsituasjoner, samt være med å dekke bord og rydde opp etter måltidet.</li> <li>-Personalet sitter ved bordet og deltar i måltidet.</li> <li>-Personalet oppmuntrer barna til å hjelpe hverandre.</li> <li>-Personalet samtaler med ungene og utvider barnas begrepsforråd.</li> </ul>
<p>Under måltidet sitter personalet sammen med barna rundt bordet. Barna får så langt de klarer smøre maten sin selv, mens personalet hjelper til og oppmuntrer til egen aktivitet. Barna har, på omgang, ansvar med å dekke bordet, dele ut matbokser og lage til maten.</p> <p>Barna skal sitte rolig og spise mens vi småprater rundt bordet.</p>	

### Sove/hvilestund

MÅL	METODE
<ul style="list-style-type: none"><li>- Tilby barna å ha en rolig stund i barnehagehverdagen.</li><li>-Barna skal få en god opplevelse enten det lytter, mediterer eller drømmer.</li></ul>	<ul style="list-style-type: none"><li>- Legge til rette for at barna får en rolig stund enten på madrasser eller i seng/ vogn.</li><li>- Dele gruppen der det er nødvendig etter alder, modenhet.</li><li>- Høytlesning, lytting til musikk og historier, samt eventyrfortelling kan være et tilbud.</li></ul>
Etter lunsjmåltidet har vi en rolig stund på barnehagen. Noen sover, mens de andre hviler. Alle barna skal få tid og rom til å hvile en gang i løpet av dagen.	

### Utelek

MÅL	METODE
<ul style="list-style-type: none"><li>-Bli glad i å være ute i alle slags vær.</li><li>-Få oppleve naturen til forskjelling årstider og med ulike typer vær.</li><li>-Utvikle grovmotoriske ferdigheter som løpe, klatre, krype og lignende</li><li>-Utforske naturen både innenfor og utenfor gjerdet.</li><li>-Legge til rette for ulike typer lek, slik som lek med sand, snø, vann, ball o.l. samt oppmuntre til skilek og at barna får klatre i trær og taukonstruksjoner.</li></ul>	<ul style="list-style-type: none"><li>-Personalet er viktige rollemodeller.</li><li>-Personalet deltar i leken på barnas premisser, og bidrar med nye lekeformer slik at barna prøver nye utfordringer innenfor og utenfor barnehagen.</li><li>-Personalet skal være aktiv tilstedeværende og tilgjengelig for barna.</li></ul>

Vi ser det som viktig at barna er ute hver dag. Uteiden veksler mellom formiddag og ettermiddag. Uteleken gir muligheter til utforskning av miljøet og mulighet til grovmotorisk utfoldelse, samt at den stimulerer til frilek. Utelekeplassen oppe i barnehagen er liten, og innbyr ikke til de store naturopplevelsene. Her legger vi vekt på at avdelingene bruke skogen og fjæra nedenfor barnehagen aktivt. Avdelingene har hver sine turdager, en og to dager i uken. På turdagene spiser og sover/hviler vi i lavvoene. Fjæragruppene som til daglig har opphold i fjæra og lavvoene vil iløpet av uken også oppmuntre til tur i nærområdet og skogen. Vi vektlegger progresjon gjennom barnehageårene, og 1 års gruppen har ikke fast turdag til fjæraområdet vårt. For de gir uteområdet rundt barnehagen nok utfordringer.

### Sove/hvilestund

MÅL	METODE
<ul style="list-style-type: none"><li>-Dra på tur.</li><li>-Glede seg til en opplevelse - skape forventninger.</li><li>-Arbeide med tema også på turdagene.</li><li>-Øke barnas selvstendighet.</li><li>-Tilpasse turen til alle i gruppen</li><li>-Dra på tur sammen med avdelingen</li></ul>	<ul style="list-style-type: none"><li>-Vi drar til lavvoene våre hver uke.</li><li>-Alle skal ha egen sekk med drikkeflaske, skifteklær, sitteunderlag og evt matpakke</li><li>-Dele avdelingen opp i mindre grupper, der vi arbeider med månens tema.</li><li>-Bruke barnehagens utstyr, slik som pulk, bærbar lavvo og lignende. Alt etter årstid</li></ul>

Tur og uteliv er viktig for oss i barnehagen. Dette gjelder for alle avdelingene. Barna skal ha progresjon i friluftstilbudet hos oss. Det første året er uteområdet nok for barna, evt tas det små turer i vårt nærområde. 2 og 3 åringene disponerer base i fjæraområdet 1-2 dager i uka. Det kan være i lavvo eller i fjærahuset. 4-5 års gruppene har fast tilhold i fjæra og lavvoene der. I tillegg benyttes nærmiljøet og det som Kvaløysletta har å by på av natur og kultur. Vi prioriterer å dra ut på tur uansett vær, men tilpasser lengden på turen etter vær, vind og årstider.

### Avskjed

MÅL	METODE
<ul style="list-style-type: none"><li>-Personalet skal gi foreldrene informasjon om hvordan dagen til barnet har vært.</li><li>-Foreldrene hjelper barnet og tar seg tid til avskjed med barnehagen.</li><li>-Personalet bistår foreldrene når barnet ikke ønsker å dra hjem.</li><li>-Personalet og foreldrene utveksler ikke negative erfaringer over hodet på barnet.</li></ul>	<ul style="list-style-type: none"><li>-Personalet skal være oppmerksomme og tilstede når foreldrene henter barnet, enten man er inne eller ute.</li><li>-Personalet skal ta kontakt med foreldrene og informere om hvordan dagen til barnet har vært.</li><li>-Foreldrene skal ta kontakt med personalet dersom personalet ikke er oppmerksom på at de er kommet i barnehagen.</li><li>-Personalet og foreldrene ber om en samtale i skjermede omgivelser dersom man ønsker å ta opp spesielle hendelser.</li></ul>

Barnehagen skal legge til rette for foreldresamarbeid og god dialog med foreldrene. Personalet skal møte foreldrene når de henter sitt barn, og samtale litt om hvordan dagen har vært, og hva barnet har opplevd og erfart. Kontakten med foreldre er viktig, også for at vi skal kunne registrere det i vår protokoll/ kidplan.





## Kontaktinformasjon



**Styrer/Daglig leder**  
Heidi Buvang  
Telefon: 777 53020  
Mobil: 918 69600  
heidi@tusseladden.com



**Assisterende styrer:**  
Mona Kristiansen  
Mobil: 911 08378  
mona@tusseladden.com



**Kontorsekretær:**  
Torgunn Hansen  
Telefon: 777 53020  
torgunn@tusseladden.com



**Kjøkkenassistent:**  
Faten Saanouni

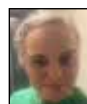
### Pedagogiske ledere:



**Kjølen:**  
Tina Lieberg Kvilaas  
Mobil: 975 77123  
tina@tusseladden.com



**Hollenderen:**  
Hege Lyngmo  
Mobil: 975 77121  
hege@tusseladden.com



**Nordtind**  
Ingvild Kristiansen  
Mobil: 975 77122  
ingvild@tusseladden.com



**Sørtind:**  
Lena Moeng Johansen  
Mobil: 975 77125  
lena\_m@tusseladden.com



**Rautind:**  
Martin Sleipnes Sivertsen  
Mobil: 975 77124  
martin@tusseladden.com

### Kildehenvisninger:

1. Barnehageloven (2020).Oslo: Pedlex
2. Kunnskapsdepartementet. (2017). Rammepplanen for barnehagen. Oslo: Pedlex

